

Leikskólasvið Reykjavíkurborgar

Starfsáætlun leikskólans

Fellaborg-Völvuborg

2010 -2011



Efnisyfirlit

Inngangur	4
Starfsáætlun leikskóla	4
Mat á leikskólastarfi	4
Innra mat leikskólans.....	5
Fellaborg.....	5
Mat á nokkrum markmiðum í starfsáætlun Fellaborgar fyrir síðasta skólaár sem voru á umbótaáætlun.....	5
Skráning.....	5
Útikennsla.....	6
Elstu barna verkefni.....	6
Mat leikskólabarnanna á starfinu.....	6
Tannburstun yngstu barna	7
Fjölmenningarleg hugmyndafræði Fellaborgar.....	7
Foreldrasamstarf	7
Starfsandi og liðsheild	8
Ferðabáturinn.....	8
Foreldrakönnun	8
Völvuborg	8
Mat á umbótaáætlun	8
Grænfáni.....	9
Endurskoðun skólanámskrá Völvuborgar.....	9
Tannvernd.....	9
Fjölmenningarlegar áherslur	9
Áherslur leiksólans fyrir skólaárið 2010-2011	9
Innleiðingaráætlun	9
Markmið og áherslur fyrir skólaárið 2010-2011.....	9
Markmið fyrir starfsmannahópinn	9
Stjórnun leikskólans.....	10
Stýrihópur vegna sameiningar.....	10
Barnahópurinn.....	10
Foreldrasamstarf	10
Fjölmenningarlegar áherslur	11

Nýtt nafn.....	11
Starfsmannamál/starfsþróun í leikskólanum	11
Barnahópurinn.....	12
Foreldrasamvinna.....	13
Foreldraráð.....	13
Tilgangur og markmið Foreldaráðs.....	13
Foreldrafundir	13
Foreldraviðtöl	13
Almennar upplýsingar	13
Fylgirit.....	14
Umsögn foreldraráðs.....	14
Innleiðingarætlun í heild sinni	14

Inngangur

Samkvæmt lögum um leikskóla nr. 90/2008 vinna leikskólar eftir Aðalnámskrá fyrir leikskóla. Samkvæmt henni vinnur hver og einn leikskóli upp sína skólanámskrá þar sem fram kemur á hvern hátt leikskólinn uppfyllir þau viðmið sem þar eru sett fram. Skólanámskráin á að vera aðgengileg á heimasíðu leikskólans.

Starfsáætlun leikskóla

Leikskólasvið Reykjavíkurborgar hefur þá stefnu að ár hvert skulu leikskólar borgarinnar og sjálfstætt starfandi leikskólar sem njóta styrkja frá Reykjavíkurborg skila starfsáætlun fyrir komandi leikskólaár, eins og kveðið er á um í lögum um leikskóla nr. 90/2008. Þar er jafnframt kveðið á um að starfsáætlun skuli lögð fyrir foreldraráð leikskólans til umsagnar.

Tilgangur starfsáætlunar er að gera skólaþróun leikskólans markvissa með árangursmiðuðum markmiðum og umbótamiðuðu innra mati. Hún á að sýna starfsfólki, foreldrum og rekstraraðilum hvernig starf leikskólans gekk á síðasta leikskólaári og hvernig unnið verði að umbótum og nýjum verkefnum á því næsta.

Starfsáætlun leikskólans tekur gildi 1. september ár hvert og skal skilað rafrænt til Leikskólasviðs fyrir 1. júlí. Starfsáætlanir eru lagðar fyrir Leikskólaráð til samþykktar.

Í starfsáætlun leikskólans skulu koma fram:

- Matsaðferðir leikskólans og umbótamiðuð áætlun sem unnin er út frá niðurstöðum innra og ytra mats.
- Áherslur í leikskólastarfinu sem ætlunin er að vinna að, markmið, leiðir að markmiðunum áætlun um hvernig þau verða metin.
- Áherslur í starfsáætlun Leikskólasviðs sem leikskólinn vinnur að.
- Starfþróunaráætlun leikskólans og upplýsingar um starfsmannamál.
- Fjöldi barna, kynjahlutfall, dvalarstundir, fjöldi barna sem njóta sérkennslu og fjöldi barna af erlendum uppruna.
- Upplýsingar um foreldraráð, foreldrafundi og foreldraviðtöl.
- Skóladagatal fyrir árið.

Mat á leikskólastarfi

Tilgangur innra mats er að leggja faglegan grundvöll að endurbótum í leikskólastarfi og vinna kerfisbundið að því að auka gæði þess og gera það skilvirkara.

Markmið innra mats samkvæmt lögum um leikskóla er að:

- Veita upplýsingar um skólastarf, árangur þess og þróun til fræðsluyfirvalda, starfsfólks leikskóla, viðtökuskóla og foreldra.
- Tryggja að starfsemi leikskóla sé í samræmi við ákvæði laga, reglugerða og aðalnámskrár leikskóla.
- Auka gæði náms og leikskólastarfs og stuðla að umbótum.
- Tryggja að réttindi barna séu virt og að þau fái þá þjónustu sem þau eiga rétt á samkvæmt lögum.

Skólanámskrá leikskólans er skrifleg lýsing á því sem gert er í leikskólanum og á því sem á að gera. Þar koma fram bæði markmið og leiðir leikskólans. Skólanámskrá leikskólans setur því viðmið fyrir matið.

Tilgangur ytra mats er að safna upplýsingum um viðhorf foreldra leikskólabarna og starfsmanna til að nota við innra mat leikskólans. Að auki er það liður í ytra mati Leikskólasviðs og/eða Menntamálaráðuneytis.

Innra mat leikskólans

Mat á áherslum leikskólans skólaárið 2009-2010 er tvíþætt, annars vegar mat Fellaborgar unnið af fyrrverandi leikskólastjóra, Sigrúnu Ástu Gunnlaugsdóttur og starfsfólki og hins vegar mat Völvuborgar unnið af Halldóru B. Gunnlaugsdóttur leikskólastjóra og starfsfólki þar.

Fellaborg

Þau verkefni síðasta skólaár sem metin voru:

- ❖ Mat á nokkrum markmiðum í starfsáætlun Fellaborgar fyrir síðasta skólaár.
- ❖ Mat barna á leikskólastarfinu/ hvað finnst mér gaman að gera í leikskólanum? Börn fædd 2004 og 2005
- ❖ Mat foreldra á foreldrasamvinnu og samskiptabók (verkefni Margarita)
- ❖ Mat foreldra á leikskólastarfinu (UTM) lagði fyrir í netkönnun lista sem leikskólinn samdi
- ❖ Mat á verkefninu “ ferðabáturinn,, Menningarmót í Fellaborg
- ❖ Skráningar fyrir allar upptökur (foreldrasamstarf) starfsársins 2009-2010 , verkefnalok, útskrift elstu barna, bóndadagur, konudagur, ömmu og afadagur,
- ❖ Skráning í hópstarfi (kennari skráir með myndum, videó-upptöku, orðum og teikningum barnanna og eða lýsing kennara á verkefninu.
- ❖ Þroskamat gert fyrir grunnskólann á börnum fædd 2004 sem látin er fylgja hverju barni við upphaf skólagöngu.
- ❖ Þroskamat fyrir hvert barn sem farið var yfir í foreldraviðtölum

Mat á nokkrum markmiðum í starfsáætlun Fellaborgar fyrir síðasta skólaár sem voru á umbótaáætlun.

Matið var framkvæmt í maí á starfsdegi. Form matsins var könnunarlisti sem samin var af leikskólastjóra. Markmið könnunarinnar var að sjá hvort að þau markmið sem sett voru í umbótaáætlun síðasta starfsáætlun Fellaborgar veturinn 2009-2010 hefðu náðst. Helstu markmið voru að bæta: Skráningu,útikennslu, að gera verkefni elstu barna meira krefjandi með því að byggja á hugmyndafræði læsis, að láta börnin meta meira starfið, að gera fjölmenningslega hugmyndafræði Fellaborgar sýnilega. Tannburstun á Mánafelli , auka foreldrasamstarfið með samskiptabókum og að bæta starfsanda og liðsheild.

10 starfsmenn svöruðu könnunni.

Skráning

Eitt af þeim markmiðum sem sett voru fram í umbóta áætlun síðastliðið ár var að auka skráningu í hópstarfi og bæta aðferðir könnunaraðferðar.

Starfsmenn voru spurðir um hvort þeir notuðu skráningar í könnunaraðferðinni og í hvaða formi. Á aðeins við um Stjörnu- og Sunnufell.

Starfsmenn voru meðal annars spurðir um hvernig hefði gengið að vinna með könnunaraðferðina. Spurt var um hvort vantaði meiri fræðslu og hvort þörf væri á frekari fræðslu.

Niðurstaða: Helmingur starfsmanna sagðist nota skráningar í könnunaraðferðinni og nota þá aðferð að taka myndir í könnunaraðferðinni. Allir starfsmenn sem tóku þátt sögðust skrá við myndir og teikningar barnanna og meiri hluti svaraði að vel eða sæmilega hefði gengið að vinna með könnunaraðferðina. Miklum meirihluta finnst þeir ekki þurfa frekari fræðslu vegna könnunaraðferðar þannig að flestir telja sig hafa náð nokkuð góðum tökum á aðferðinni sem slíkri.

Útikennsla

Í umbótaáætlun fyrir síðastliðið starfár var ákveðið að bæta enn frekar útkennsluna og skoða þær aðferðir sem við höfðum notast við.

Spurt var um hvort að tekist hefði að álitni starfsmanna að bæta aðferðir í útikennslu, og hvort að tíminn sem gefin væri í útikennsluna væri nægur eða jafnvel of langur. Starfsmönnum gafst einnig færi á að koma með tillögur að nýju formi eða tilhögun á kennslunni ef það vildi.

Niðurstöður Öllum starfsmönnum fannst að mjög vel eða vel hefði gegnið að bæta útikennsluna. Starfsmenn voru sammála um að tími sem væri gefin í útikennslu væri nógu langur og vildu ekki sjá breytingu hvað það varðaði. Formið sem notast hefur verið við í útikennslu voru starfsmenn einnig sammála um að ætti ekkert að breytast.

Elstu barna verkefni

Í umbótum fyrir síðasta ár var eitt megin markmiðið að gera elstubarna verkefnið enn frekar krefjandi með því að byggja enn frekar en áður á hugmyndafræði læsis. Í vetur unnum við stíft að því að láta börnin skrifa sem mest við myndir, merkja allt sjálf, gera boðskort og skrá á krittartöflur. Starfsfólk hljóðaði einnig þegar það var að segja börnum til og skræði á töflu öll þau orð sem unnið var með í hver sinn sem það átti við. Börnin voru hvött til að klippa út fréttir og myndir sem vöktu áhuga og fleira í þeim dúr.

Niðurstöður Það virtist skiptast í tvo hópa með það hvort að starfsfólki fyndist að vel eða sæmilega vel hefði gengið. Þeir sem unnu með yngri börnin svöruðu því frekar sæmilega en þeir sem unnu með tvo elstu árganga svöruðu því að vel hefði gengið. Í raun eru það þau markmið sem við vildum sjá þ.e. að eldri börnin sýni árangur og ekki síst áhuga.

Mat leikskólubarnanna á starfinu

Á Sunnu- og Stjórnufelli höfðum við einsett okkur að börnin fengju tækifæri til að meta starf leikskólans frekar enn gert hefur verið hingað til. Lagðir voru matslistar fyrir börnin eins og fyrri ár sem leikskólinn hannaði á sínum tíma. Leikskólakennarar lögðu spurningarlista fyrir börnin sem þær voru að vinna með í hópastarfi en formlega var það ekkert meira. Mat barna/ hvað finnst mér gaman að gera í leikskólanum ? Börn fædd 2004 og 2005

Matslistar voru lagðir fyrir í hópastarfi með leikskólakennara sem vann með börnunum í vetur.

Matið var framkvæmt í maí byrjun eða um það bil þegar að hópastarfi var að ljúka. Að þessu sinni var matslistinn lagður fyrir elstu og næst elstu börnin í leikskólanum, börn sem eru fædd 2004 og 2005.

Matslistinn er hannað af leikskólanum Fellaborg og er í formi spurninga þar sem börnin geta síðan sjálf merkt við kross á broskarla eða fýlukarl eftir því hvað þeim finnst eiga við. Börnunum var skipt niður og kennari hjálpaði börnunum við matið hverju fyrir sig, með því að lesa upp spurningar matslistans.

Matið er einstaklingsmiðað og í því kemur fram helstu áherslur leikskólans þar sem börnin meta meðal annars líðan sína og hvort þau eigi besta vin leikskólanum. Áhuga barnanna á náminu er metin ,námssviðin ,valið og helstu verkefnið sem unnin eru auk þess er fæðið metið. Í ár var einnig

settur inn kafli þar sem spurt var um áhuga barnanna á læsi og skrift, íslenskukennslu (Hróðnýjarstund) og útikennslu. Matskvarðinn er þannig upp byggður að ef svarað er með broskarli þá þýðir það alltaf, hálf brosur er stundum og fýlukarl er svarið fyrir aldrei. Fyrirfram setjum við okkur að það sé ásætlanlegt að flestir svari á bilinu broskarli(alltaf) og hálfur broskarli (stundum). Ef margir svara með fýlukarli (aldrei), verður að bregðast við og setja upp aðgerðarplan eða svo kallaða umbótaáætlun.

Niðurstöður: Skoðaðar voru niðurstöður með það fyrir augum að sjá hvort að munur væri á svörum barnanna eftir aldri. Vakti það athygli að börnin sem fædd eru 2005 svara oftast á bilinu alltaf/ broskarli þegar spurt er um líðan, valið, og námssviðin eldri börnin svöruðu þessum spurningum jafnara yfir með alltaf og stundum. Á heildina litið svara yngri börnin oftast með broskarli, eða alltaf. Þau eldri svara heilt yfir oftast spurningum með alltaf eða stundum en þau yngri. Bæði eldri og yngri börnunum finnst gaman að æfa sig í lestri og skrift og þeim finnst maturinn í Fellaborg oftast góður. Í starfsáætlun 2009-2010 kom fram að mörgum elstu börnum þótti ekki gaman í samverustund en í mati þessa árs hefur það alveg snúist við. Flest börnin gefa spurningunni það er gaman í samverustund broskarli.

Tannburstun yngstu barna

Ákveðið var á síðasta hausti að bursta yngstu börnin í leikskólanum. Þetta er verkefni sem unnið er sameiginlega með leikskólunum í Fellahverfi, Ösp, Völvuborg, Vinaminni og svo Fellaborg. Starfsmenn Mánafells voru spurðir út í hvernig hefði gengið að tannbursta börnin í vetur. Einnig voru allir starfsmenn spurðir út í hvenær þeir hygðust tannbursta börnin í vetur, þar sem gert er ráð fyrir að öll börn verði tannburstuð frá hausti 2010.

Niðurstöður Allir starfsmenn Mánafells svöruðu því að vel gegni að tannbursta og í almennri umræðu um málið hefur komið fram að framar vonum hafi gengið og að starfsmönnum finnst þetta vera orðin partur að daglegu starfi. Starfsmenn á eldri deildum svöruðu því hvenær þeir ætluðu að tannbursta eldri börnin þannig að best væri að gera það strax eftir hádegismat.

Fjölmennigarleg hugmyndafræði Fellaborgar

Á síðasta starfsári kom fram hjá starfsmönnum á það þyrfti að gera fjölmennigarlega hugmyndafræði Fellaborgar sýnilegri. Okkur fannst á þeim tíma að hugmyndafræði okkar væri ekki nægjanlega sýnileg fyrir foreldra og starfsmenn. Okkur fannst við ekki vekja nægjanlega áhuga eða eftirtekt á sérstöðunni okkar. Í raun ræddum við það á fundum að við værum kannski hættar að sjá þetta og að þetta væri alveg fallið inn í daglega rútinu og væri okkur orðið tamt. Ákveðið var að fá foreldra og starfsfólk til þess að vinna betur saman að þessum málaflokki t.d með því að auglýsa vel allar uppkomur og að nýta heimasíðuna vel.

Niðurstaða Starfsmönnum fannst í það heila að vel hafi gengið og að hugmyndafræðin væri sýnilegri.

Foreldrasamstarf

Að mati okkar í Fellaborg mátti bæta foreldrasamstarfið frá fyrri árum og það vildum við leggja áherslu á síðastliðin vetur. Það var ósk okkar að foreldrar kæmu meira inn í samstarf við leikskólann fyrir utan hefðbundna heimsóknardaga. Við hvöttum til þess í auglýsingum og viðtölum að leikskólinn væri opinn fyrir foreldra. Ætlunin var að koma verkefninu okkar „Bætt foreldrasamvinna“ í framkvæmd. Okkur tókst ekki að byrja með krafti að hausti að hluta til vegna veikinda leikskólustjóra. Ýmislegt annað varð einnig til þess að við hófumst ekki handa fyrir en um áramót

þ.m.t. undirmönnun og fl. Eftir áramót hófumst við svo handa aftur en þá fórum við af stað með samskiptabók á milli nokkurra heimila. Með þróunarverkefninu var ætlunin t.d. að fá foreldra til þess að fylgjast með og vera markvisst þátttakendur í námi barna sinna.

Niðurstöður: Að mati starfsmanna hefur gengið vel eða að mati allra þeirra er svöruðu könnun. Fram kom einnig í könnun að starfsmönnum finnst að foreldrum þykir sjálfsagt að mæta vel á alla viðburði leikskólans. Starfmenn voru sammála um að leikskólinn þarf ekki eins og áður að toga í foreldra eða auglýsa eins mikið og oft áður. Einnig sýna skráningar sem gerðar voru eftir hverja upptöku að almennt er um 80-90% mæting foreldra á viðburði.

Starfsandi og liðsheild

Á síðasta starfsári höfðum við ákveðið að bæta starfsandann þar sem starfsfólki fannst að starfsandinn mætti vera betri og að það vantaði töluvert uppá liðsheildina. Það virðist sem að starfmenn séu almennt áhugalausir um að hittast eftir vinnu og finnst erfitt að taka sig upp eftir vinnu og þegar að heim er komið.

Spurt var um hvort starfmönnum hefði fundist starfsmannahópurinn vinna saman.

Niðurstöður: Starfmenn voru mjög sammála því að gott væri að hittast oftar eftir vinnu og svörin voru á þá leið að starfsandinn hefði farið batnandi síðastliðna mánuði en enn mætti bæta félagslífið.

Ferðabáturinn

Í Fellaborg var haldið menningarmót. Að þessu sinni fórum við aðeins aðra leið en í fyrra þ.e.s. starfsmenn sáu alfarið um kynningu og utanumhald. Í fyrra hafði verkefnastjóri Kristín Vilhjálmssdóttir frá Borgarbókasafni komið inn og kynnt verkefnið og leitt börn og starfsfólk áfram í verkefninu. Eins og áður sagði þá kynntu starfsmenn nokkur lönd og börn sem búa í viðkomandi löndum. Börnunum voru sýndar myndir í tölvunni og þeim varpað á vegg. Í myndunum voru börnunum kynnt helstu kennileiti, borgir og fl. Þau fengu kynningu á mataræði og fl. merkilegu. Hver hópur fékk að fara út í garð og finna þar fjársjóðskistu sem falin hafði verið þar. Kistan geymdi ýmislegt skemmtilegt frá viðkomandi landi t.d. matvæli, stytur og síðast en ekki síst bréf frá því barni sem var verið að kynna. Í vikulok var síðan uppskeruhátíð þar sem foreldrar og börn sameinuðust um að kynna hluti og mat að heiman.

Niðurstöður: Þetta gekk mjög vel að okkar mati og starfsfólki fannst þetta í raun mun skemmtilegra heldur en að fá einhvern utan að komandi. Viðburðurinn var tekin upp á video og sameiginlegar kynningar settar saman á power –point. Börnin voru almennt ánægð og áhugasöm um verkefnið. Verkefnið var mjög lifandi vegna þess að við settum kynninguna upp í tölvunni og sýndum á veggnum.

Foreldrakönnun

TOR framkvæmdi foreldrakönnun í Fellaborg að beiðni páverandi leikskólastjóra. Niðurstöður bárust í haust og voru ómarktækar vegna slæmrar þátttöku foreldra.

Völvuborg

Mat á umbótaáætlun

Á síðasta skólaári var lögð áhersla á að auka kennslu í náttúrufræðum, stærðfræði og vísindum og voru þessir þættir metnir með Ecers-kvarðanum í maí 2010. Skorin höfðu hækkað um 1 heilann í hverjum þætti.

Grænfáni

Leikskólinn Völvuborg öðlaðist sinn fyrsta Grænfána í júní 2010. Orri Páll verkefnastjóri hjá Landvernd afhenti elstu börnum fánann fyrir vel unnin störf í þágu umhverfismenntunar. Af því tilefni var haldin Sumar- og Grænfánahátíð fyrir börn, foreldra, starfsfólk og aðra velunnara skólans. Þáverandi borgarstjóri, Hanna Birna Kristjánsdóttir, var viðstödd og gaf leikskólanum fyrir hönd Reykjavíkurborgar, fánastöng í tilefni dagsins.

Endurskoðun skólanámskrá Völvuborgar

Á dagskránni var að fara í endurskoðun skólanámskrár þennan veturinn en þeirri vinnu var frestað vegna fréttu af útgáfu nýrrar aðalnámskrár leikskóla og sameiningar Völvuborgar og Fellaborgar.

Tannvernd

Tannburstun hófst á yngstu deildinni og hefur gengið vonum fram. Áttum í erfiðleikum með geymslu á tannburstum en með samvinnu leikskólanna fannst góð lausn á því.

Fjölmenningarlegar áherslur

Í byrjun sumars stofnuðum við, ásamt leikskólunum Fellaborg og Ösp, samtökin „Undir regnboganum“. Markmið var að vekja athygli á sérstöðu okkar í leikskólasamfélaginu. Sérstaðan er fólgin í því að mjög hátt hlutfall barna af erlendum uppruna er til staðar ástamt erfiðum félagslegum aðstæðum íslenskra sem og erlendra barna.

Áherslur leiksólans fyrir skólaárið 2010-2011

Innleiðingaráætlun

Sjá fylgirit, en hér á eftir eru tekin saman helstu áhersluatriðin.

Markmið og áherslur fyrir skólaárið 2010-2011

Búið er að ákveða að leggja áherslu á umhverfismennt og fjölmenningu. Þar sem Völvuborg er með Grænfánann og Fellaborg hefur verið í útikennslu. Við erum stofnendur samtakanna „Undir regnboganum“ í samstarfi við leikskólann Ösp og verður því samstarfi haldið áfram. Í Völvuborg verður lögð áhersla á eldri börnin og vinnu með þeim. Og á Fellaborg verður lögð áhersla á yngri börnin og vinnu með þeim. Námsgögn og annar efniviður eru samnýtt á milli húsa og verið er að skoða hvað er til á hverjum stað.

Sú ákvörðun var tekin varðandi Grænfána verkefni næstu tvö árin, að leggja áherslu á vatn og innleiða umhverfismennt í hús Fellaborgar.

Markmið fyrir starfsmannahópinn

Áhugasvið, menntun og hæfileikar starfsfólks verður nýtt í samræmi við áherslur í hverju húsi fyrir sig. Í vetur gefst fólki kostur á að máta sig inn í hvort hús fyrir sig og næsta vetur verður starfsfólki blandað í húsinn eftir aldri barnanna. Starfsfólk fer á milli húsa til að leysa af veikindi og þess háttar. Það er nú þegar byrjað. Starfsfólki er boðið í afmæliskaffi á milli húsa. Sameiginleg skemmtinefnd hefur tekið til starfa. Fyrirhugað er að hafa „vistaskipti“ á starfsfólki á milli húsa. Samstarf verður í kennslu með elstu börnum, í útikennslu og í hreyfistundum. Hugmyndir að frekara samstarfi eru í mótun.

Samnýting í báðum húsum. Eldhús ; lítil breyting þar á. Völvuborg hefur eldað hádegismatinn fyrir Fellaborg. Í ágúst bættist morgunmatgurinn þar við og um áramótin verða innkaup sameinuð. Einnig verður meiri samvinna milli starfsfólks í eldhúsi, hvað varðar matargerð, bakstur og þvotta. Sérkennslustjóri ; Sérkennslustjóri Fellaborgar leysir af í Völvuborg þennan vetur vegna námsleyfis. Staða sérkennslustjóra í sameinuðum leikskóla verður endurskoðuð í vor er námsleyfi lýkur. Afleysingar ; afleysing á milli húsa er þegar byrjað.

Stjórnun leikskólans

Leikskólastjóri hefur höfuðstöðvar í Völvuborgarhúsi og aðstoðarleikskólastjóri í Fellaborgarhúsi. Markmiðið er að vera sýnilegur í báðum húsum daglega eins og kostur er. Verkefni aðstoðarleikskólastjóra eru samkvæmt starfslýsingu sem var útbúin sérstaklega fyrir þetta starf.

Stýrihópur vegna sameiningar

Stýrihópurinn samanstendur af leikskólastjóra, aðstoðarleikskólastjóra, deildarstjórum, talsmanni starfsmanna og tengilið frá skrifstofu Leikskólasviðs, Sigrúnu Einarsdóttur. Deildarstjórar skiptast á að koma á fundina, einn fyrir yngri deildar og einn fyrir eldri deildar. Og talsmaður starfsmanna er til skiptis úr báðum húsum. Áætlað er að hittast á 2-3 vikna fresti frá september 2010 – september 2011.

Barnahópurinn

Frá og með haustinu 2011 verður börnunum skipt niður í húsin eftir aldri. Yngri börn 1-3 ára verða í Fellaborg og eldri börn 3-6 ára verða í Völvuborg. Samvinna er hafin nú þegar á milli elstu barna beggja skóla. Samstarfið byggir á útikennslu og hreyfistundum til að byrja með. Búið er að ákveða að leggja áherslu á umhverfismennt og fjölmenningu. Þar sem Völvuborg er með Grænfánann og Fellaborg hefur verið í útikennslu. Við erum stofnendur samtakanna „Undir regnboganum“ í samstarfi við leikskólann Ösp og verður því samstarfi haldið áfram.

Stefnt að því að elstu börnin meti starfið í leikskólanum líkt og gert var í Fellaborg á síðasta vetri. Ætlum við að nýta okkur þá hugmyndavinnu sem var búið að vinna þar og gögn sem búið voru til vegna þess.

Tannburstun heldur áfram á yngstu deild og við bættist miðdeildin í báðum húsum. Frekara samstarf er á dagskrá með Hólmfríði tannlækni á Lýðheilsustöð og okkur til mikillar gleði hefur nýr tannlæknir bæst í hópinn. Áætlað er að hefja skimun í nóvember og ásamt viðtölum og spurningalistum fyrir foreldra.

Foreldrasamstarf

Foreldraráð verði sameinuð í eitt ráð. Förum fram á að það verði tveir eða fleiri foreldrar úr hvoru húsi. Við förum fram á að foreldrafélögin verði sameinuð í eitt félag. Leggjum til að það verði foreldrar úr báðum húsum í stjórn. Haustfundur foreldra er áætlaður í október.

Fjölmenningarlegar áherslur

Halda áfram að vinna að samtökunum „Undir regnboganum“. Leggja áherslu á að úthlutunarreglum vegna fjölmenningu verði breytt þannig að leikskólinn viti fyrirfram upphæðina ár í senn. Þá er hægt að skipuleggja markvissara notkun fjármagnsins. Til dæmis með því að ráða inn íslenskusérfræðing sem myndi aðstoða við íslenskukennslu, óháð grunnmönnun í leikskólanum.

En að okkar mati þarf að huga sérstaklega að grunnmönnun í þeim leikskólum þar sem fjöldi erlendra barna er orðinn 40% og meiri.

Nýtt nafn

Hugmynd starfsmanna um að hafa nafnasamkeppni meðal barna, foreldra og starfsmanna var lögð fram strax í upphafi sameiningar. Beðið er eftir umfjöllun og ákvörðunar Menntaráðs um hvernig að þessu skuli staðið. Vonandi næst það á þessu skólaári.

Starfsmannamál/starfsþróun í leikskólanum

Starfsheiti	Fjöldi	Starfshlutfall	Menntun
Leikskólakennarar	11	50-100%	Fósturskóli Íslands-Dipl.ed framhaldspróf
Grunnskólakennarar	0	0	0
Aðrir uppeldismenntaðir starfsmenn	4	75%-100	Mismunandi eftir háskólum
Proskapjálfar	1	80%	Háskóli Ísland, Menntavísindasvið
Starfsmenn með háskólapróf án uppeldismenntunar	1	100%	Viðskiptafræði frá Filippseyjum
Starfsmenn með menntun á framhaldsskólastigi (stúdentspróf, iðnmenntun)	1	100%	Iðnskólapróf pólskt
Starfsmenn án framhaldsskólamenntunar	13	75-100%	Grunnskólapróf, námskeið á vegum Eflingar og Leikskólaliðar

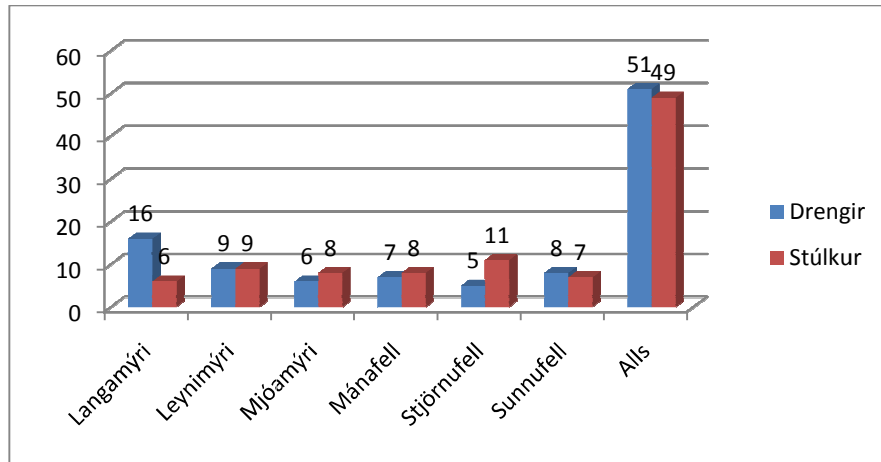
Starfsmannaviðtöl vegna sameiningar voru haldin í október og nóvember í báðum húsum. Þar er starfsmönnum gefið tækifæri á að tjá sig um ferlið og kynnast nýjum stjórnendum.

Starfsþróunarsamtöl verða haldin í mars og apríl 2011. Viðtölin eru einstaklingsmiðuð og nánari tímasetning verður í samráði við starfsmenn þegar nær dregur.

- Námskeið fyrir starfsfólk í breytingaferli á vegum þekkingarmiðlunar í september og áætluð eftirfylgd í nóvember
- Skyndihjálparnámskeið á vegum Rauða krossins var haldið í september. Leikskólarnir Ösp, Fellaborg og Völvuborg sóttu þetta námskeið saman.
- Starfsmenn hvattir til að sækja ráðstefnur og námskeið sem nýtast í starfinu jafnóðum og þau eru auglýst.

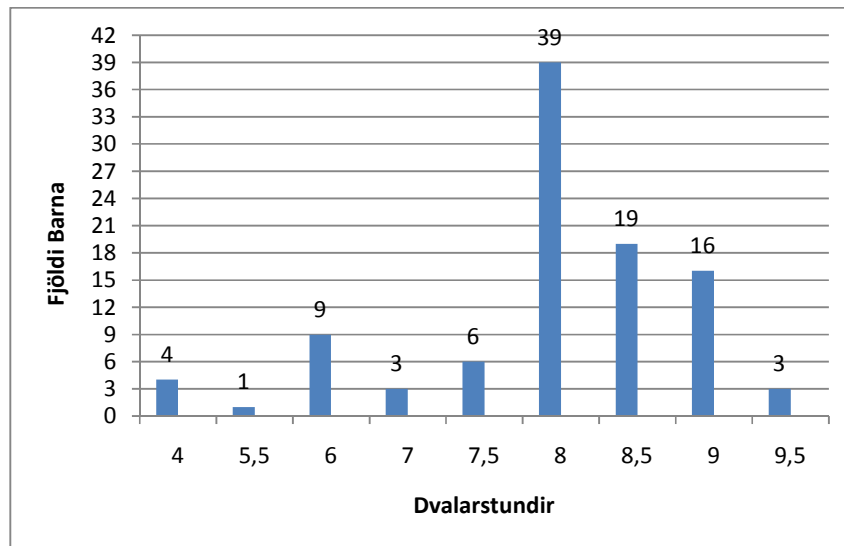
Barnahópurinn

Sameiginlegur fjöldi barna í leikskólanum Fellaborg-Völvuborg er 100 börn, þar af eru 49 stúlkur og 51 drengur. Í húsi Fellaborgar eru 46 börn og í húsi Völvuborgar eru 54 börn.



Kynjahlutfall eftir deildum og samtala

Heildardvalarstundir barnanna í leikskólanum Fellaborg-Völvuborg eru 787,5 stundir og skiptast dvalarstundirnar eftirfarandi :



8 börn njóta sérkennslu, eitt barn er með 8 tíma stuðning daglega, tvö börn með 6 tíma, eitt barn með 3 tíma, fjögur börn eru með 2 tíma í stuðning og beðið er eftir niðurstöðu greiningar fyrir 3 börn.

Fjöldi barna af erlendum uppruna er 54 af 100, þar af eru 28 í Fellaborg og 26 í Völvuborg. Heildar prósentu tala er 54% barnanna og skiptist þannig að 61% barna í Fellaborg eru af erlendum uppruna og 48% barnanna í Völvuborg. Fjöldi þeirra tungumála sem börnin eiga aðra en íslensku eru 15.

Foreldrasamvinna

Foreldraráð

Fjöldi fulltrúa í foreldraráði eru fimm ásamt leikskólastjóra. Kosning fór fram á foreldrafundi sem haldin 13.október. Lagt var áhersla á að í foreldraráði væru foreldrar frá báðum húsum, það er Fellaborg og Völvuborg, að lágmarki þrír en helst fleiri. Foreldraráð hittist tvisvar á ári, í upphafi og lok hvers skólaárs.

Tilgangur og markmið Foreldraráðs

Tilgangur foreldraráðs er að gefa umsagnir til leikskóla og nefnda um skólanámskrá og aðrar áætlanir sem varða starfsemi leikskólans. Þá skal ráðið fylgjast með framkvæmd skólanámskrár og annarra áætlana innan leikskólans og kynningu þeirra fyrir foreldrum. Foreldraráð hefur umsagnarrétt um allar meiri háttar breytingar á leikskólastarfi.

Foreldrafundir

Foreldrafundur var haldin 13. október 2010. Ákveðið var að halda einn sameiginlegan fund milli klukkan 17-18 í sal Völvuborgar. Boðið var upp á túlkþjónustu og barnapössun.

Dagskrá fundarins var sem hér segir:

- Ávarp leikskólastjóra
- Starfsfólk viðkomandi deildar kynnir sig
- Leikskólastjóri kynnir breytingaferlið og hugmyndir fyrir næsta skólaár
- Umræður

Foreldraviðtöl

Árleg foreldraviðtöl verða haldin í febrúar. Nánari tímasetning verður gefin upp er nær dregur. Foreldraviðtöl eru persónuleg viðtöl foreldra og viðkomandi deildarstjóra. Þar er meðal annars rætt um þroskaframvindu barnsins, umönnun og annað sem foreldrar eða starfsfólk vill koma á framfæri.

Almennar upplýsingar

Skipulagsdagar í leikskólum Reykjavíkur eru fimm á hverju skólaári. Nokkrar útfærslur eru til á skipulagsdögum en í Völvuborg og Fellaborg verða þrír heilir dagar og fjórir hálfir, annað hvort fyrir eða eftir hádegi.

Skipulagsdagar verða sem hér segir:

3. september	Heill dagur
6. september	Heill dagur
15. nóvember	Hálfur dagur, f.h.
10.janúar	Heill dagur
16.mars	Hálfur dagur, e.h.
26.apríl	Hálfur dagur, f.h.
27.maí	Hálfur dagur, e.h.

Fylgirit

Umsögn foreldraráðs

Væntanleg ...

Innleiðingaráætlun í heild sinni

F. h. leikskólans Fellaborg-Völvuborg

Halldóra Björg Gunnlaugsdóttir, leikskólastjóri.

Gyða Guðmundsdóttir, aðstoðarleikskólastjóri.